

KOCHI

香工連

だより

11

No.473
NOVEMBER
2020.11.1

隔月発行

CONTENTS

Go To Eat キャンペーンのお知らせ	2
生産性革命推進事業に係る補助金のお知らせ	3
おらんくの会員さん（中部ブロック）	4
商工会の福祉共済・小規模企業共済のご案内	7
グルメレポート・女性部のお店を紹介します	8
令和2年分年末調整 主な改正点についてのお知らせ	9
雇用を守る出向支援プログラムのご案内	10
雇用維持の具体例・イベントお知らせ	11
雇用維持特別給付金のご案内	12

生産性革命推進事業に係る補助金

生産性革命推進事業では、ものづくり補助金、小規模事業者持続化補助金、IT導入補助金の3つの補助金をご用意しています。従来の補助金からの変更点として、通年での公募となるため、十分な準備をした上で、都合の良いタイミングで、申請・事業実施が可能です。(締切日は複数回設けられます。)

今般の新型コロナウイルス感染症の影響を受けて、生産性革命推進事業では、サプライチェーンの毀損等に対応するための設備投資・販路開拓や、事業継続力強化に資するテレワークツールの導入などに取り組む事業者に対し、加算措置等を講じます。具体的には、各補助金公募要領をご確認ください。

ものづくり補助金

中小企業等が行う革新的なサービス開発・試作品開発生産プロセスの改善に必要な設備投資等を支援します。

補助上限

一般型
(通常枠・特別枠) **1,000万円**

特別枠のみ
事業再開枠 **+50万円**

補助率

一般型(通常枠) 中小企業 **1/2**
小規模 **2/3**
一般型(特別型) A類型 **2/3**
BC類型 **3/4**

申請締切・公募要領等

4次締切
令和2年11月26日(木)17時
5次締切
令和3年2月予定

公募要領・応募方法等の詳細
<http://portal.monodukuri-hojo.jp/>

QRコード



持続化補助金

小規模事業者が経営計画を作成して取り組む販路開拓の取組等を支援します。

補助上限

一般型 **50万円**
(特定創業支援等50万円上乘せ)
コロナ特別対応型 **100万円**

事業再開枠 **+50万円**
(※特例事業者のみ+100万円)

補助率

一般型 **2/3**
コロナ特別対応型 A類型 **2/3**
BC類型 **3/4**

申請締切・公募要領等

一般型締切
令和3年2月5日(金)
コロナ特別対応型締切(最終受付)
令和2年12月10日(木)

公募要領・応募方法等の詳細
<http://www.kochi-shokokai.jp/>

QRコード



IT導入補助金

中小企業等が行うバックオフィス業務の効率化や新たな顧客獲得等の付加価値向上に資するITツールの導入を支援します。

補助上限・下限

A類型 **30～150万円**
B類型 **150～450万円**
C類型 **30～450万円**

補助率

A類型 **1/2**
B類型 **1/2**
C類型 **2/3**又は**3/4**

申請締切・公募要領等

令和2年12月下旬までに締切りを設け、それまでに申請のあった分を審査し、交付決定を行います。

公募要領・応募方法等の詳細
<https://www.it-hojo.jp/>

QRコード



お問い合わせ
ご相談は

お近くの商工会にご連絡ください。

上記以外にも助成金・補助金等がありますのでお気軽にご相談ください。



高知県 Go To Eat キャンペーン概要

発行者	Go To Eat 食事券発行事業コンソーシアムこうち
発行額	総額 62億5000万円 (プレミア率 25%)
発行数	1250万枚 (500円券)
販売価格	ファミリーマート: 1セット 8,000円 (500円券 × 20枚) → 1人1回2セットまで購入可能 (以降何回でも購入可能) 県内商工会・商工会議所: 1セット 4,000円 (500円券 × 10枚) → 1人1回5セットまで購入可能 (以降何回でも購入可能)
販売場所	県内外ファミリーマート ※事前購入登録必要 → 令和2年11月2日(月)～令和3年1月31日(日) 県内商工会 (25カ所)・商工会議所 (6カ所) ※土日祝・年末年始 (12/29～1/3) は除く → 令和2年11月2日(月)～令和3年1月29日(金)
利用期間	令和2年11月2日(月)～令和3年3月31日(水)
利用店舗	当キャンペーン登録済の高知県内の飲食店

《本件に関するお問い合わせ》

高知県 Go To Eat キャンペーン コールセンター TEL 0570-000-891 (ナビダイヤル)

(平日 10:00～17:00 土日祝・年末年始 12/31～1/3 除く)

おらんくの 会員さん

中部ブロック・南国市商工会

川添ヤギ牧場
【住所】南国市大堀乙 97
【購入可能場所】県内量販店

川添ヤギ牧場 日本一のヤギ牧場を目指して

高知龍馬空港から車で5分ほどの田園地帯から、メエ〜メエ〜と鳴き声が聞こえてきます。鳴き声の正体は約200匹のヤギ！全国でも珍しいヤギ牧場を経営されている川添建太郎さんにお話を伺いました。



川添建太郎さん（左から4番目）と従業員の方々

ヤギ牧場始めました

経営者の川添さんは、大学では作曲や音楽を専攻し、ドイツに留学した時、初めてヤギミルクやヤギチーズと出会いました。ヨーロッパでは、ヤギ食材はメジャーで日本にはなぜないのかと疑問に思ったそうです。帰国後、高知県農業共済組合に就職、約10年間家畜担当として100軒以上の牛農家を回りながら、飼育等のノウハウを学び、2016年12月に独立を決意。本格的にヤギ牧場を始めました。オス、メスの2匹から始めた牧場は、現在では約200匹まで増えました。



自給飼料を配合しています

牧場のこだわりと商工会との関わり

2010年頃から仕事の傍らヤギ牧場を始めミルクが取れ始めましたが、当初はヤギ独特の匂いがあり販売は難しいと感じていました。試行錯誤しながら、50種類以上の飼料を試し、2016年には完全自給飼料で育てることで、臭みのないミルクが取れるようになりました。「60歳代以上の方は、幼い頃、母乳の代わりにヤギミルクで育った方が多い。ただ、ヤギ独特のクセがあり、あまり美味しくなかったと話される方が大半で、ヤギミルクに馴染みがあっても匂いのせいで敬遠されることが多かった。多くの人に当牧場のヤギミルクを飲んでほしい。」とのこと。

現在、牧草を完全自給しての飼育は、国内では川添ヤギ牧場だけです。飼料は牧草の他にコシヒカリ等の穀物を使い、基本的には人間が食べられる穀物を与えています。牧草は完全自給で飼育しているため、規模を拡大するために、牧草の長期保存が必要で、ロールベアラー等の農業機械導入にも「づくり補助金」を活用しました。申請時には商工会の支援を受け、現在でも展示会出展や補助金申請等、様々なことで支援を受けており、入会してよかったと感じています。

ヤギ産業の確立!!

ヤギビジネスを産業として成り立たせたいというのが開業当初からの目標。そのためにも、国内でのヤギ市場シェア90%を占める牧場を目指しています。

今後はヤギ肉の生産販売に力を入れていきたいそうです。馴染みのないヤギ肉ですが、日本では沖縄県で多く食べられています。海外においてもヤギは宗教上・文化上の制約を受けないため、多くの国で食べられています。

川添さんに今後の意気込みをお聞きしたところ「ヤギミルク、ヤギ肉の生産販売強化はもちろんのこと、高知県にはヤギがいるぞと、PRを行っていくことで、地域活性化に繋げ、地域社会への貢献を図っていきたい。」と熱い思いを語っていました。



ミルク (500ml) 810円 (税込)

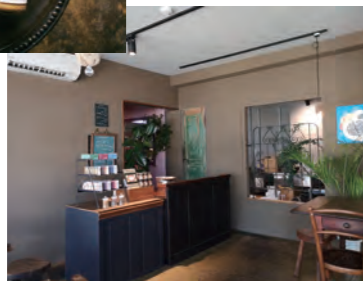


ヤギミルクジェラート

ナッツバターとの出会い

2018年10月、香美市土佐山田町でナッツバターの専門店をオープンした武智まりかさん。もともとは看護師を目指して大学に進学しましたが、看護師資格を取得後、周りと同じように就職するのではなく、本来に自分のやりたいことを探すためにワーキングホリデーでオーストラリアのメルボルンに滞在した際に、ナッツバターと出会い、その魅力に取りつかれました。

以前より起業に興味があり、まだ誰もしていないことをしてみたいという思いもあって、ナッツバターのお店を開きたいとの思いを持って帰国。そして、ふらっと立ち寄るというのではなく、目的地として買いに来てもらいたいとの考えのもと、お店を構えることにしました。



商工会と二人三脚で

帰国後1年間の準備期間を経てからの開業。まずは創業資金を調達するために武智さんは商工会へ足を運びました。創業にあたっての各種手続き、商工会が実施している空き店舗等活用助成金を活用する等、様々な支援を受けました。

開業後すぐに軌道に乗り、販路が拡大していくにつれて、商品の発注も増加し、既存の設備では生産が間に合わなくなりました。設備導入を検討するなか商工会のサポートを受け、小規模事業者持続化補助金を活用、無事採択され設備を導入することが出来ました。そのほかにも労働保険や確定申告など必要に応じて商工会に相談しています。



武智さん(右)と岡田経営指導員



日本では馴染みのない ナッツバターを広めていきたい

現在、武智さんのお姉さんと従弟さんの3人でナッツの焙煎・製造から販売、カフェの経営を行っています。

使用しているナッツは製造産地や品種ごとに厳選しており、品質にもこだわっています。焙煎から5日以内にペースト状にしているため、輸入品に比べて鮮度や風味が格段に違います。「ナッツバターは、トーストに塗るだけじゃないんです。ナッツのみのプレーンタイプは調味料や食材の一つとして使用できる汎用性の高い商品なんです。ナッツバターの可能性を各地の料理や文化からヒントを得て広げていきたいです。早速11月には日本の固有種の鬼クルミ(福島県)を使ったナッツバターを製造していく予定です。」と語られています。



おらんくの 会員さん

中部ブロック・香美市商工会

DADA NUTS BUTTER

【住所】香美市土佐山田町西本町
4-1-23 にしまちビル 2F

【電話】0887-69-0739

【営業時間】10～18時

【定休日】火・水曜日

【駐車場】あり



face book

DADA NUTS BUTTER

ナッツバター=ピーナッツバターではない!

日本でナッツバターといえば、ピーナッツバターが思い浮かぶ人が多いのではないのでしょうか?しかし海外には様々な種類のナッツバターがあり、その味の鮮烈さと可能性に魅せられてご自身で一から製造をはじめられた、『DADA NUTS BUTTER』の武智まりかさんにお話を伺いました。



武智まりかさん

あなたも家族もまるごと守る! 頼れる補償の
商工会の福祉共済 全国商工会会員福祉共済

トータル「がん」補償

大切な、商工会会員の皆さま、だからこそ**加入**できる**特別な制度**です!

共済(補償)期間 2020年11月1日午後4時から2021年11月1日午後4時まで
 中途加入の場合、毎月1日午前0時から2021年11月1日午後4時まで

ご加入できる方 商工会の会員とその家族、会員の従業員とその家族、商工会・連合会の役員とその家族であって健康な方が対象となります。(健康状態に関する告知義務があります。)
※ただし2020年11月1日時点での満年齢が満6歳以上満74歳以下の方に限ります。(継続加入は満80歳まで)
 「家族」とは①配偶者、②母子、③同居かつ扶養している祖父母・兄弟姉妹、④配偶者の父母をいいます。

告知に問題のある方には、**がんのみを補償するシンブル「がん」補償**もあります。

5つの安心

- 初期のがんも安心!** 上皮内がん等の初期のがんでも、**診断共済金として、100万円をお支払いします。**
- 再発・転移も安心!** 一旦治癒した後、がんが再発したと診断確定されたときなどに**診断共済金をお支払いします。**
※支払事由に該当した最終の診断確定日からその日を含めて1年以内であるときは、がん診断共済金をお支払いできません。
- 入院も安心!** がんの入院はもちろん、**病気・けが入院も、日帰り入院から補償します。**
- 手術も安心!** がんの手術はもちろん、**病気・けがで所定の手術を受けられたとき、何度でも補償します。**
※傷の処置、切開術(皮膚、鼓膜)、接骨等お支払いの対象外の手術やお支払い回数に制限がある手術があります。
- 先進医療も安心!** 先進医療に係る費用が全額自己負担となる**所定の先進医療を受けられたとき、何度でも補償します。**
※対象となる先進医療については、パンフレットの「補償のあらし」をご確認ください。

加入プラン	トータル「がん」プラン	シニアトータル「がん」プラン
契約年齢*1	満6歳~65歳 (80歳とされた場合はシニア「がん」プラン(6,000円)に自動的に移行します。)	満66歳~74歳 (継続加入は満80歳まで)
月払掛金	3,000円	6,000円
がん診断共済金	がんと診断確定されたとき、入院の有無にかかわらず一割金として 100万円	
がん手術共済金*2	手術の種類により 40万円~7.5万円	
がん入院共済金(1日あたり)	10,000円 (1日~無制限)	
病気・けがの手術共済金*2	重大手術*3 20万円 、入院中 5万円 、入院以外 2.5万円	
病気・けがの入院共済金(1日あたり)	5,000円 (1日~120日まで)	
放射線治療共済金*2	5万円	
先進医療共済金*3	305万円~5万円 1回のお支払いは実質の半額程度となります。	

掛金と共済金

共済金額

※1 2020年11月1日時点の年齢をいいます。
 ※2 手術・放射線治療の内容・種類によっては回数の制限があったり、お支払いの対象とならない場合があります。
 ※3 対象となる重大手術・先進医療については、パンフレットの「補償のあらし」をご確認ください。
※補償内容の詳細はパンフレットを参照してください。

お問い合わせ・資料請求はご加入の商工会まで

このチラシは福祉共済および東京海上日動火災保険(株)の団体総合生活保険(医療補償基本特約・がん補償基本特約)の概要についてご紹介したものです。ご加入にあたっては、必ず「重要事項説明書」をよくお読みください。
 取扱代理店:株式会社ふるさとサービス 東京都千代田区有明2-10-1 東京交通会館10F TEL.03-3214-5710 引受保険会社:東京海上日動火災保険株式会社 担当課:広域法人部法人第一課 東京都千代田区三番町6-4 TEL.03-3515-4147 2020年9月作成 20-702802



尾崎 美穂さん

le petit gouter

土佐町で本格フランス菓子を

早明浦ガムの麓に2020年5月にオープンしたフランス菓子工房『le petit gouter』。オーダーに合わせて本格的なフランス菓子を提供しています。もともと菓子作りが好きで、フランス菓子の学校にも通った尾崎美穂さんにお話を伺いました。



ハンドミキサー

高知市出身の尾崎さん。土佐町に来てから土佐町で何か仕事をしたという思いを持っていた時にチャレンジショップが始まることを聞き、まずは地元のママ友とともにカフェをオープンしました。その後1年間のチャレンジショップや飲食店での勤務の経験を活かして、ずっと気になっていたお菓子の仕事をしたいと土佐町内で開店。食材もこだわりたいとの思いから、嶺北産の牛乳や高知産の卵を使用しています。今後も地元の食材を使った商品が出来ないか検討していく予定です。また、創業時には土佐町の創業補助金を活用するにあたり商工会で補助金申請書や事業計画書の作成支援を受けました。

好きなことを仕事に

本当のフランス菓子を
知ってもらいたい



現在は、フランス菓子の魅力を多くの人に伝えるためお菓子教室を開催。他にもイベント出店や、バスデーケーキなどオーダー商品の販売、焼菓子を本山さくら市に出品と幅広く活動されています。お菓子教室では、本格的なフランス菓子作りを学ぶことが出来ます。少人数制で2名程度)でアットホームな雰囲気のおかげ、初心者やお子様連れの方でもベースに合わせ丁寧に指導をしてもらえらるため、土佐町内だけでなく高知市内からもいらつしゃいます。さらに教室の最後には尾崎さんの作ったお菓子をお菓子をみんなであたいたくので、レッスン中に作ったお菓子はすべて持ち帰れます。今はコロナ禍でなかなか機会がないようですが、イベント出店する際には生菓子も8~10種類ほど準備をしており、インスタグラムを見てくださったお客様も買いに来て下さいます。



『今まで学んできたケーキ作りの経験を活かし、まずは土佐町内の方々には本格的なフランス菓子を食べさせて知っていただくことが一番の目標です!』とお話してくださった尾崎さん。今後は現在のSNSでの発信以外に通販も始めたいそう、お菓子教室もバレンタインや母の日などイベント等に合わせた作るお菓子をアレンジしていきます。商工会は通信販売に向けホームページ作成サービス(通常プランは商工会会費は無料)をご紹介したり、お菓子教室の集客や販路拡大に向けて専門家派遣制度をはじめ更なる支援をしていく予定です。

自分のペースを守りつつ、
コロナ禍での販路拡大を



ル・フェドラ
尾崎さん一押し!



安心 安全 国がつくった

小規模企業共済

こんな悩みにお応えします

年金だけでは不十分で、不安がある

自分で積み増しするには、どんなものがあるの?

制度の特長

- 1 経営者のための退職金制度**
 小規模企業の個人事業主(共同経営者を含む)または会社等の役員の方が廃業や退職後の生活資金、事業再建資金をあらかじめ準備しておく共済制度です。
- 2 掛金は全額所得控除**
 掛金は、全額が「小規模企業共済等掛金控除」として、課税対象所得から控除できます。
- 3 受取時も税制メリット**
 共済金の受取は、一括の場合は「退職所得扱い」、分割の場合は「公的年金等の雑所得扱い」です。

他にもこんな特徴があります。

- 契約者貸付けの利用が可能
 契約者(一定の資格者)の方は、緊急時や災害時などに事業資金等の貸付けが受けられます。
- 共済金の受給権は差押禁止
 共済金・解約手当金の受給権は、国税等滞納の差押え以外は差押禁止債権として保護されます。

※ 詳しくは、ホームページまたはパンフレットをご覧ください

経営者のための退職金制度です!

~24時間・365日お問い合わせ可能になりました~

加入資格・手続きについてのご質問をチャットでご回答いたします。詳しくは右記のQRコード又はホームページからご確認ください。

加入・掛金のご質問はこちらをクリック
 24時間いつでもチャットで質問可能です
 小規模企業共済

Be a Great Small 中小機構

小規模共済 検索 TEL 050-5541-7171 (共済相談室)

令和2年分 年末調整 主な改正点についてのお知らせ

① 給与所得控除に関する改正

令和2年分以後、給与所得控除額が一律10万円、その上限額が195万円に引き下げられました。また、その上限額が適用される給与等の収入金額も850万円に引き下げられました。

② 基礎控除及び所得金額調整控除に関する改正

令和2年分以後の「給与所得者の配偶者控除等申告書」は、「給与所得者の基礎控除申告書」及び「所得金額調整控除申告書」との兼用様式となりました。

令和2年分 給与所得者の基礎控除申告書 兼 給与所得者の配偶者控除等申告書 兼 所得金額調整控除申告書 (基・配・所)

～記載に当たってのご注意～

① 「基礎控除申告書」と「配偶者控除等申告書」については、法的要件に規定していませんが、基礎控除申告書の記載事項が「基礎控除申告書」と「配偶者控除等申告書」との兼用様式として記載されています。基礎控除申告書と配偶者控除等申告書の記載事項が異なる場合は、基礎控除申告書と配偶者控除等申告書の両方を提出する必要があります。

② 「所得金額調整控除申告書」については、年末調整において所得金額調整控除の適用を受ける場合は、所得金額調整控除申告書の提出が必要です。所得金額調整控除の適用を受ける場合は、所得金額調整控除申告書の提出が必要です。

③ 基礎控除申告書の提出時期は、令和2年12月31日までに提出する必要があります。

④ 所得金額調整控除申告書の提出時期は、令和2年12月31日までに提出する必要があります。

⑤ 基礎控除申告書と配偶者控除等申告書の提出時期は、令和2年12月31日までに提出する必要があります。

⑥ 所得金額調整控除申告書の提出時期は、令和2年12月31日までに提出する必要があります。

⑦ 基礎控除申告書と配偶者控除等申告書の提出時期は、令和2年12月31日までに提出する必要があります。

⑧ 所得金額調整控除申告書の提出時期は、令和2年12月31日までに提出する必要があります。

⑨ 基礎控除申告書と配偶者控除等申告書の提出時期は、令和2年12月31日までに提出する必要があります。

⑩ 所得金額調整控除申告書の提出時期は、令和2年12月31日までに提出する必要があります。

⑪ 基礎控除申告書と配偶者控除等申告書の提出時期は、令和2年12月31日までに提出する必要があります。

⑫ 所得金額調整控除申告書の提出時期は、令和2年12月31日までに提出する必要があります。

⑬ 基礎控除申告書と配偶者控除等申告書の提出時期は、令和2年12月31日までに提出する必要があります。

⑭ 所得金額調整控除申告書の提出時期は、令和2年12月31日までに提出する必要があります。

⑮ 基礎控除申告書と配偶者控除等申告書の提出時期は、令和2年12月31日までに提出する必要があります。

⑯ 所得金額調整控除申告書の提出時期は、令和2年12月31日までに提出する必要があります。

⑰ 基礎控除申告書と配偶者控除等申告書の提出時期は、令和2年12月31日までに提出する必要があります。

⑱ 所得金額調整控除申告書の提出時期は、令和2年12月31日までに提出する必要があります。

⑲ 基礎控除申告書と配偶者控除等申告書の提出時期は、令和2年12月31日までに提出する必要があります。

⑳ 所得金額調整控除申告書の提出時期は、令和2年12月31日までに提出する必要があります。

㉑ 基礎控除申告書と配偶者控除等申告書の提出時期は、令和2年12月31日までに提出する必要があります。

㉒ 所得金額調整控除申告書の提出時期は、令和2年12月31日までに提出する必要があります。

㉓ 基礎控除申告書と配偶者控除等申告書の提出時期は、令和2年12月31日までに提出する必要があります。

㉔ 所得金額調整控除申告書の提出時期は、令和2年12月31日までに提出する必要があります。

㉕ 基礎控除申告書と配偶者控除等申告書の提出時期は、令和2年12月31日までに提出する必要があります。

㉖ 所得金額調整控除申告書の提出時期は、令和2年12月31日までに提出する必要があります。

㉗ 基礎控除申告書と配偶者控除等申告書の提出時期は、令和2年12月31日までに提出する必要があります。

㉘ 所得金額調整控除申告書の提出時期は、令和2年12月31日までに提出する必要があります。

㉙ 基礎控除申告書と配偶者控除等申告書の提出時期は、令和2年12月31日までに提出する必要があります。

㉚ 所得金額調整控除申告書の提出時期は、令和2年12月31日までに提出する必要があります。

㉛ 基礎控除申告書と配偶者控除等申告書の提出時期は、令和2年12月31日までに提出する必要があります。

㉜ 所得金額調整控除申告書の提出時期は、令和2年12月31日までに提出する必要があります。

㉝ 基礎控除申告書と配偶者控除等申告書の提出時期は、令和2年12月31日までに提出する必要があります。

㉞ 所得金額調整控除申告書の提出時期は、令和2年12月31日までに提出する必要があります。

㉟ 基礎控除申告書と配偶者控除等申告書の提出時期は、令和2年12月31日までに提出する必要があります。

㊱ 所得金額調整控除申告書の提出時期は、令和2年12月31日までに提出する必要があります。

㊲ 基礎控除申告書と配偶者控除等申告書の提出時期は、令和2年12月31日までに提出する必要があります。

㊳ 所得金額調整控除申告書の提出時期は、令和2年12月31日までに提出する必要があります。

㊴ 基礎控除申告書と配偶者控除等申告書の提出時期は、令和2年12月31日までに提出する必要があります。

㊵ 所得金額調整控除申告書の提出時期は、令和2年12月31日までに提出する必要があります。

㊶ 基礎控除申告書と配偶者控除等申告書の提出時期は、令和2年12月31日までに提出する必要があります。

㊷ 所得金額調整控除申告書の提出時期は、令和2年12月31日までに提出する必要があります。

㊸ 基礎控除申告書と配偶者控除等申告書の提出時期は、令和2年12月31日までに提出する必要があります。

㊹ 所得金額調整控除申告書の提出時期は、令和2年12月31日までに提出する必要があります。

㊺ 基礎控除申告書と配偶者控除等申告書の提出時期は、令和2年12月31日までに提出する必要があります。

㊻ 所得金額調整控除申告書の提出時期は、令和2年12月31日までに提出する必要があります。

㊼ 基礎控除申告書と配偶者控除等申告書の提出時期は、令和2年12月31日までに提出する必要があります。

㊽ 所得金額調整控除申告書の提出時期は、令和2年12月31日までに提出する必要があります。

㊾ 基礎控除申告書と配偶者控除等申告書の提出時期は、令和2年12月31日までに提出する必要があります。

㊿ 所得金額調整控除申告書の提出時期は、令和2年12月31日までに提出する必要があります。

＜基礎控除の改正＞

合計所得金額が2,400万円以下の場合、これまでの38万円控除から48万円控除になり、基礎控除の適用を受けるためには基礎控除申告書を提出する必要があります。

＜所得金額調整控除の新設＞

給与等の収入金額が850万円を超える場合で、本人が特別障害者に該当する場合又は23歳未満の扶養親族、特別障害者である同一生計配偶者若しくは扶養親族がいる場合に、最大15万円が控除されます。

③ 各種所得控除等を受けるための扶養親族等の合計所得金額要件等の改正

同一生計配偶者、扶養親族、源泉控除対象配偶者、配偶者特別控除の対象となる配偶者及び勤労学生の合計所得金額要件がそれぞれ10万円引き上げられました。

④ ひとり親控除及び寡婦(寡夫)控除に関する改正

婚姻歴や性別にかかわらず、本人の所得合計金額が500万円以下の単身者で生計を同じとする子(総所得金額等が48万円以下)がいる場合、ひとり親控除(控除額35万円)が適用されます。ただし、本人の所得合計金額が500万円以下の単身者で、子以外の扶養親族がいる寡婦、または扶養親族がない寡婦は、引き続き寡婦控除として控除額27万円を適用します。

⑤ 年末調整関係手続の電子化

控除証明書等を電子データで提供できるようになり、原本提出が不要になります。これにより、これまで保険会社等からハガキなどの書面で交付されていた控除証明書等が電子データで取得できるようになり、データのまま提出できるようになります。またこのデータを用いて控除申告書を作成することができる年調ソフトが国税庁より無償提供されます。

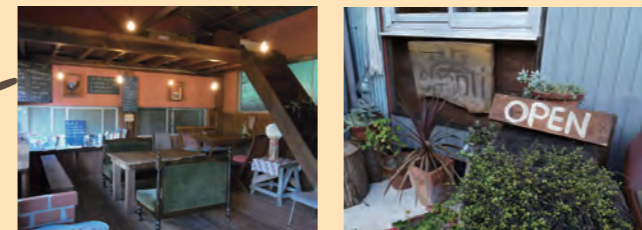


永渕食堂 Shanti

大豊ICをおりて徳島方面に車で25分、山の上の静かな集落に本格インドカレーが楽しめる永渕食堂 Shanti はあります。店名の Shanti とはサンスクリット語で「平穏・平和・静寂」の意味があるそうです。

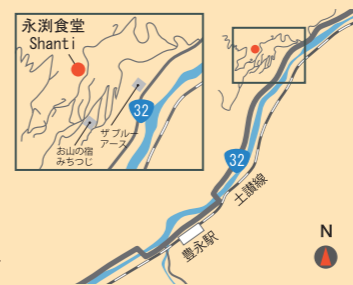
北インド出身のピノッド・グプタさんと奥様の窪田文さんのお二人で経営しています。提供されるカレーはこだわりの無加水カレー。玉ねぎ・トマトなどを5時間ほど煮込んだ野菜の旨味と独自にブレンドしたスパイスが絶妙な味わいです。

営業日や限定メニューなどの情報を Facebook にて発信しておりますので、一度ご覧ください。本格インドカレーとのんびりとした山の時間を楽しめる Shanti へぜひお越しください。



永渕食堂 Shanti

長岡郡大豊町永渕 548
【電話】080-3550-5554
【営業時間】11:00～17:00
(売り切れ次第終了)
【定休日】水・木曜日
※表示価格はすべて税込み価格です



ナンベジプレート 1,200円

永渕食堂 Shanti 一番人気のカレー。ダル豆のカレーと無加水チキンカレー(稀にシーフードの日あり)がメインです。ピノッドさんの気分によって日替わりのサブジ(付け合わせ)が楽しめます。付け合わせのパバド(豆煎餅)は、カレーに混ぜてもそのまま食べても美味しくいただけます。



自家製 チリクミンパウダー

辛さに物足りないと感じた方は是非試してください。辛みだけではなく、コクが増し深い味わいになります。店頭で購入することが出来ます。



冷凍カレー

お店で人気のカレーをネットで販売しています。高知の地鶏「土佐ジロー」を使った無加水カレーは、冷凍カレーのみの販売です。不定期で販売しているため詳細は Instagram で確認下さい。



女性部のお店を紹介します

株式会社 浜あざみ

デイサービス 浜あざみ

香南市赤岡町 551 番地
【電話】0887-54-2425
【HP】<https://itp.ne.jp/info/390343054199860120/>
【定休日】土曜日、日曜日、(12/30～1/3)
【開所時間】9:20～16:50(短時間利用にも対応)

川村久美子さん(部員)



2012年設立の(株)浜あざみ。社長の川村久美子さんは香南市女性部のムードメーカーとして、部の宴席ではいつも周りを楽ませてくれます。そんな川村さんの経営する『デイサービス 浜あざみ』は、赤岡の町にある絵金蔵のすぐ裏手、民家を改装した家庭的で寛げる我が家のような施設です。

川村さんは看護師として30年以上関東の病院で勤務されていましたが、ご自身が考える看護を実践しようとするほど、大きな組織内ではそれが難しいと感じるようになりました。そして、ご家族の反対を押し切りながら、自身が思うようなサービスを提供できる場所を作りたいと決意され、利用者とそのご家族の視点に立った施設を立ち上げました。

女性部に加入してひと言

開業を機に繋がりをもった赤岡の町と商工会でしたが、女性部に加入したことで顔見知りのいない土地でも孤独感を感じることもなく過ごせてきました。また、部員さんから介護情報を尋ねられることもあり、相互に情報交換ができています。



小規模ならではの柔軟な対応とサービスで難しい介護も受け入れられる体制もっています。

『ハマアザミ』は、温帯の海岸に生育するキク科アザミ属の多年草。根を食用にすることから、別名ハマゴボウ(浜牛蒡)とも呼ばれます。丈夫な根と鋭いとげがある葉を土台に咲く薄紫色の花に強い生命力を感じます。

川村さんは、香南市女性部のハマアザミ。強く・優しく・楽しい川村さんに、部員も施設の利用者もいつも元気をもらっています。

そして赤岡の町には、今日も『デイサービス 浜あざみ』から広がったハマアザミがあちらこちらに咲いています。

感染症の影響を受けた企業の在籍出向を活用した雇用維持の具体例

公益財団法人 産業雇用安定センター

事例	送り出し企業の業態	送り出しの理由	受入れ企業の業態	受入れの理由	出向者数
事例1	一般貸切旅客自動車運送業（観光バス）	インバウンドの外国人観光客の減少により観光バス運転手の雇用維持に苦慮。	一般貨物自動車運送業（トラック運送）	従来からの人手不足に加えて、感染症により食料品や衛生資材の輸送やDIY関連商品の出荷が増加し、トラック運転手や倉庫関連の人員確保が急務。	8
事例2	旅館・ホテル	観光客の減少により、接客、調理担当の従業員の雇用維持に苦慮。	医療機関（病院）	病院内の感染防止のため、来院者案内のほか防護服やフェイスシールドの製作等で人手が必要。また、調理師資格がある方は即戦力として大いに期待。	17
事例3	レストラン	営業自粛により休業しているが、自粛解除後を見据えて調理師の雇用維持を図りたい。	食品小売業（スーパーマーケット）	バックヤードでの食材の調理が繁忙を極めており、即戦力の人材確保が急務。	1
事例4	自動車部品・付属品製造業（精密鋳造品製造）	感染症の影響により輸出が減少している。これまで、製造技能系社員をグループ企業内で応援出向させてきたが、今回、異業種においてスキルを向上させることにより品質検査等のレベルの底上げを図りたい。	半導体の設計開発・製造	新規事業の立ち上げにより要員が不足しており、製造業の熟練者を確保する必要。	10
事例5	同上	同上	一般機械器具製造業	製品の需要が堅調であり、今後当分はその状況が継続することが見込まれるため、製鉄工・製鋼工の要員確保が必要。	14
事例6	菓子等の製造販売業	感染症の影響で菓子の販売量が減少したため人員体制に余裕がある。これを機に、異業種において企画業務や対外交渉力などのスキルを向上させることを目的として、初めて出向制度を活用したい。	観光産業の振興を目的とする法人	設立後間もない法人であることから、地域観光産業の活性化のプランづくりや職員の指導・育成を目的として、地域企業から企画部門のマネジメント経験者を出向により受け入れたい。	1
事例7	電子部品・回路・デバイス製造業	感染症の影響等により事業再編を余儀なくされている中で、生活本拠地でキャリアアップを希望する従業員の異業種でのキャリアチェンジを支援する。	警備業（施設常駐警備）	かねてより人材不足に加え、事業拡大のために要員確保が課題。地元企業から出向者を受け入れることにより、当該企業との関係を深めたい。	1
事例8	情報処理（情報ビジネスサービス）	感染症の影響は小さいが、即戦力の人材を出向させることにより、将来の取引先拡大を視野に入れたい。	冷凍食品加工業	感染症の影響により増加する冷凍食品の包装ラインの機械オペレーション要員が不足。	1
事例9	精密機械製造業（産業用電気機器製造）	感染症の影響は小さいが、出向を活用し従業員のキャリアアップを図りたい。	同上	同上	1

紙の町 いの町で開催！ 第11回高知国際版画トリエンナーレ展

トリエンナーレ展とは

1千年余の歴史を誇る土佐和紙の魅力を世界に向けて発信するとともに、版画文化のさらなる発展を願って企画され、1990年より3年に1度開催されています。これまでに50カ国以上延べ12,400人から30,000点を超える応募をいただくなど、世界でも数少ない国際的な版画展の1つであり、実力ある作家が応募する公募展として海外からも注目されています。

第11回展について

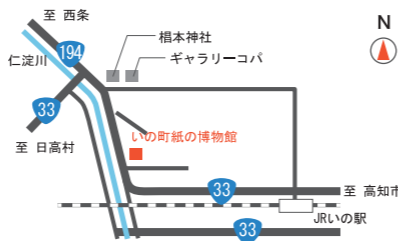
いの町紙の博物館で10月31日より開催している第11回展では、国内外より応募いただいた1,019点の作品の中から選ばれた101点の入賞・入選作品を展示しています。世界レベルの版画作品を高知で鑑賞できるめったにない機会です！国の伝統的工芸品として指定されている「土佐和紙」の魅力とともにぜひご堪能ください！

展示会の概要について

会期：10月31日（土）～12月26日（土）9:00～17:00まで ※入場は30分前まで
 休館日：毎週月曜日（祝日の場合は翌火曜日）
 会場：いの町紙の博物館（高知県吾川郡いの町幸町110-1）
 料金：一般500円、小・中・高校生100円（未就学児無料）、65歳以上250円
 HP：https://kamihaku.com/triennial



大賞作品「rain sound II」川村 紗耶佳（日本）



問い合わせ先

いの町紙の博物館（高知県吾川郡いの町幸町110-1）
 TEL: 088-893-0886

※ご来場の際にはマスク着用をお願いいたします。
 ※新型コロナウイルス感染症拡大状況等により開催期間が変更となる場合があります。

雇用シェア（在籍型出向制度）を活用して、従業員の雇用を守る企業を無料で支援します

公益財団法人 産業雇用安定センター

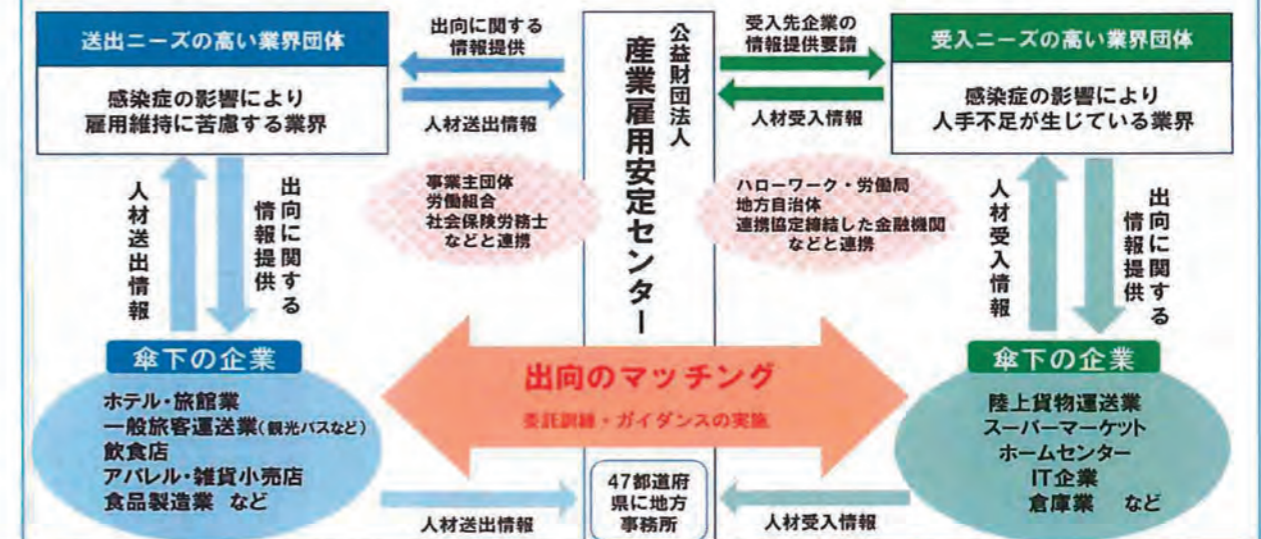
概要

新型コロナウイルス感染症の影響により、一時的に雇用過剰となった企業が従業員の雇用を守るために、人手不足等の企業との間で雇用シェア（在籍型出向）を活用しようとする場合に、双方の企業様に対して出向のマッチングを無料でを行います。（以下の「雇用を守る出向支援プログラム2020」をご参照ください。）

雇用を守る出向支援プログラム2020

～ 雇用シェア（在籍型出向制度）を活用して一時的に休業している労働者の雇用を守ります～

産業雇用安定センターは、新型コロナウイルス感染症の影響等により一時的に雇用過剰となった企業が雇用を守るために、人手不足の企業等との間で雇用シェア（在籍型出向制度）を活用した出向支援を無料でを行います。



お問い合わせ先

全国47都道府県に当センターの事務所があり、企業様からのご相談を承ります。

(センターHP)



産業雇用安定センターとは

産業雇用安定センターは、企業間の出向や移籍を支援することにより「失業なき労働移動」を実現するため、1987年に国と事業主団体等が協力して設立された公益財団法人で、設立以来20万件以上の出向・移籍の成立実績があります。

公益財団法人 産業雇用安定センター 高知事務所

高知市はりまや町1丁目5-1 デンテツターミナルビル5F ☎088-861-3011

Q.

新型コロナウイルス 感染症対策



雇用維持特別支援 給付金ってなに？



高知県庁のHPや本庁舎1Fロビーなどで、申請書類を入手し、申請書類を作成。郵送又は「高知県 経営支援課」HP内の申請フォームで申込み。



給付の要件

- ①国の持続化給付金を受給済み②連続する3ヶ月の売上合計が前年(又は前々年)同期比50%以上減③社会保険料を納付(又は猶予)
- ④高知県税を滞納していない(又は猶予)

雇用維持を目的とした 高知県独自の給付制度があるよ！ 受付は令和3年2月10日まで

新型コロナウイルス感染症の影響による売上減少が続く中、国の「持続化給付金」を受けてもなお経営状態が厳しい事業者を対象に、固定費のうち人件費の負担に着目した高知県独自の給付制度が登場。給付額の上限は1000万円で、社会保険料(事業主負担相当分)の支払額や従業員数などをもとに算出。給付額の算定はWEB上で簡単に計算可能。給付金の申請要件や申請手続きの方法、説明会の詳細は「高知県 経営支援課」のHPをチェック。お問い合わせは「高知県雇用維持給付金 申請受付センター」まで。

高知県庁HP



高知県雇用維持給付金 申請受付センター
● しんせいうけつけセンター
☎ / 088-821-7566
営 / 9:00~17:00
休 / 土曜、日曜、祝日

商工会員向けホームページ作成サービス “Goope” のご案内



あなたのホームページのお悩みを解決

何が必要なの？

難しくわからない…

更新する時間がない！

どうやって作るの？

専用ソフト不要

パソコンやスマホがあれば
ホームページが作れます。

専門知識不要

HTMLやCSSが
わからなくても大丈夫！

家でもお店でも

インターネットで
どこからでも即更新。

3ステップで完成！

情報や写真を追加して
デザインを選ぶだけ！



グーペの機能

- 1 集客もしっかり支援します
好きなワードで検索エンジンに登録でき、集客に繋がります。
- 2 スマートフォン/タブレット対応
どのデバイスからでも見やすいホームページが作成可能です。
- 3 豊富なデザインから選ぶだけ！
好きなデザインを選ぶだけで、思い通りのホームページが完成。

その他にもたくさんの便利な機能をご用意しております。



シンプルな
管理画面で
かんたん操作

	商工会 会員様向け	通常	DX	ビジネス
1ヶ月契約 ※1	0円	1,000円	1,500円	3,500円
12ヶ月契約 ※1	0円	12,000円	18,000円 12,000円 ※2	42,000円 36,000円 ※2
初期費用	0円	3,000円		

※料金は全て税抜きです。

※1 ご契約期間は1ヶ月/3ヶ月/6ヶ月/12ヶ月からお選びいただけます。

※2 DX・ビジネスプランの12ヶ月契約は割引価格が適用されます。



初期費用・月額料金ともに無料の
商工会会員様向けプラン申し込みはこちら

<https://goope.jp/shokokai/signup/>